

2008

Rapport Annuel

SOMMAIRE

LES CHIFFRES-CLÉS

Chiffres-clés consolidés en IFRS	3
Portefeuille consolidé	3
Evolution du cours de bourse	4
Evolution du dividende	4
Composition du portefeuille	5
Mission statement	7

LA SOCIÉTÉ

Message aux actionnaires	8-9
Conseil d'Administration	10
Comité de Gestion	11
Gouvernance d'entreprise	12-20

LE PORTEFEUILLE

Principales Participations cotées	21-25
Participations non cotées	26-35
Fonds d'investissement	36-39
Agenda financier	41

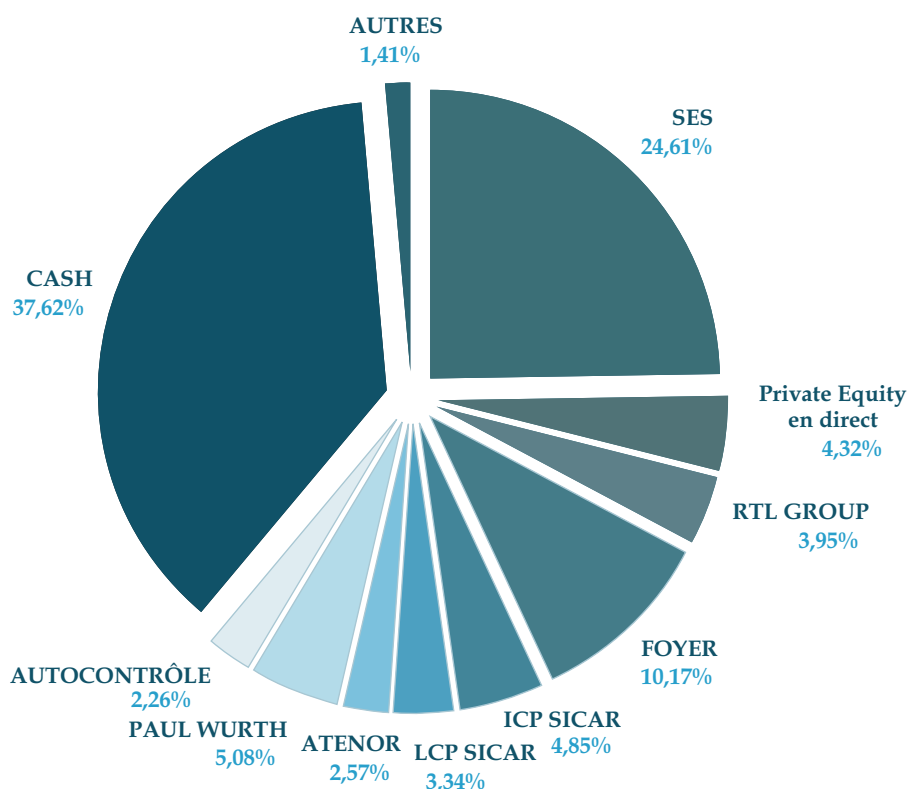
ANNEXES (SUR CD-ROM)

Comptes sociaux	
Comptes consolidés	
Rapport de gestion sur les comptes sociaux	
Rapport de gestion sur les comptes consolidés	
Charte de gouvernance d'entreprise	

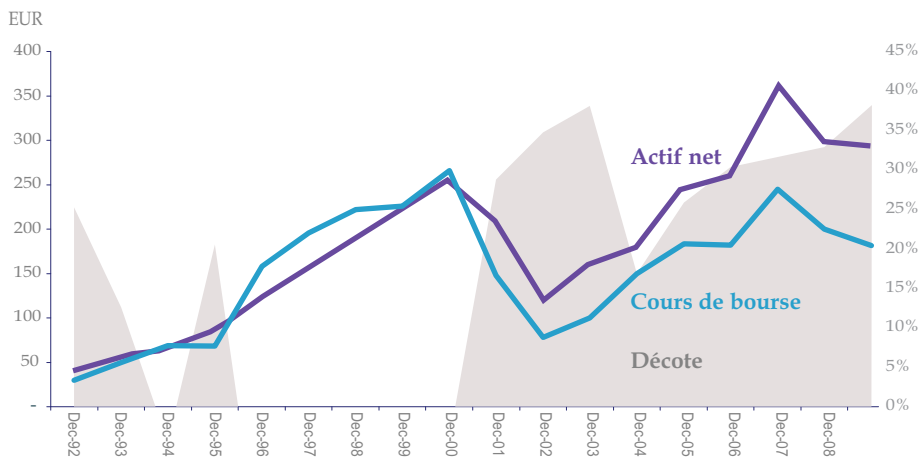
CHIFFRES-CLÉS CONSOLIDÉS EN IFRS (INTERNATIONAL FINANCIAL REPORTING STANDARDS)

En € Millions	2008	2007	Δ%
Capitaux propres – Part du groupe	612,15	751,99	-18,7
Résultat récurrent	18,69	13,71	36,3
Résultat en capital	8,51	43,45	-80,4
Résultat net – Part du groupe	37,50	58,81	-36,2
En €	2008	2007	Δ%
Capitaux propres par action – Part du groupe	265,25	319,88	-17,1
Résultat net consolidé par action – Part du groupe	16,25	25,02	-35,1
Résultat récurrent consolidé par action	8,10	5,83	38,9
Dividende brut par action – Ordinaire	5,60	5,60	-
- Extraordinaire	1,40	-	-
Total dividende	7,00	5,60	25
Nombre pondéré d'actions	2.307.822	2.350.789	-

PORTEFEUILLE CONSOLIDÉ RÉPARTITION DU PORTEFEUILLE AU 16.03.2009



EVOLUTION DU COURS DE BOURSE ET DE L'ACTIF NET AU 16.03.09



Depuis 1992, le cours de bourse de Luxempart (hors paiement de dividendes) affiche une croissance moyenne annuelle de 12,6% (13,4% pour son actif net).

A l'instar des autres holdings de participations, le cours de bourse présente également une forte décote par rapport à l'actif net.

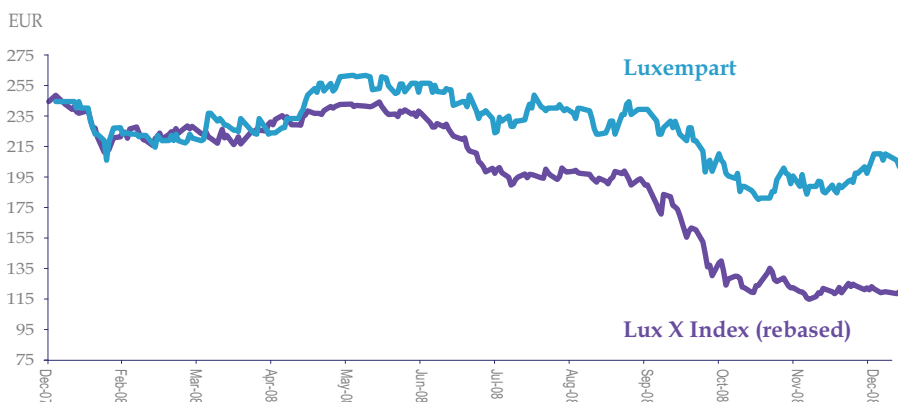
EVOLUTION DU DIVIDENDE



Hors dividende anniversaire 2008, le dividende de Luxempart a connu une croissance moyenne annuelle de 8,6% (10,2% dividende extraordinaire inclus).

Pour un investissement réalisé en 1992, le titre Luxempart affiche un rendement annuel de 16,8% sur base de l'évolution du cours de bourse et du dividende net (et de 18,2% sur base du dividende brut).

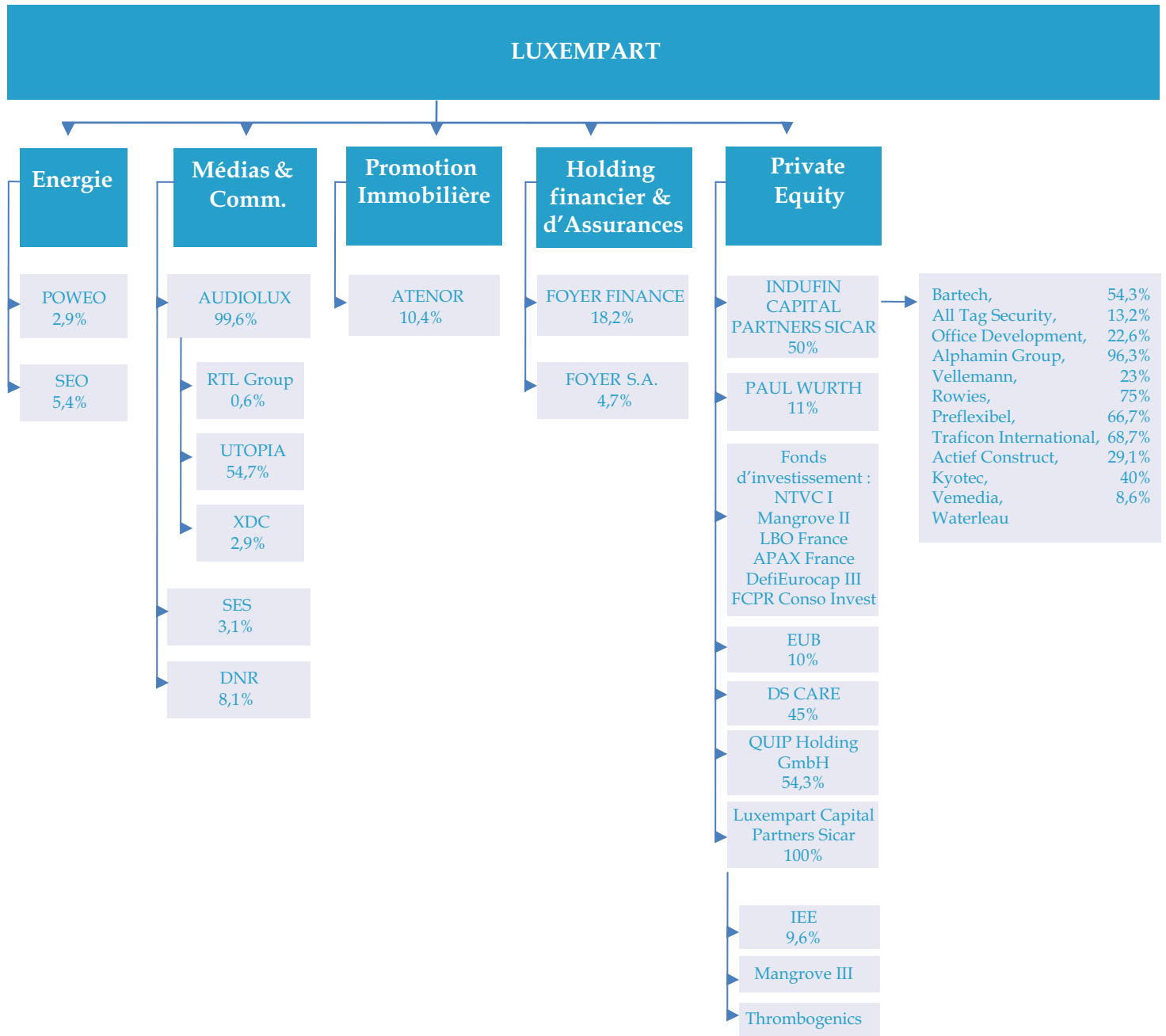
EVOLUTION DU COURS DE BOURSE DURANT 2008 VS LUX X



Malgré une baisse de 18,7% de son cours de bourse en 2008, Luxempart s'affiche comme une valeur défensive, surperformant fortement l'indice Lux X qui perdait 58,7% à fin décembre 2008.

COMPOSITION DU PORTEFEUILLE

Luxempart investit actuellement dans différents secteurs qui peuvent, être regroupés comme suit :

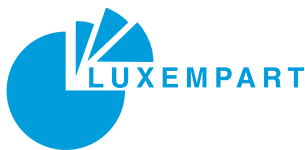


Luxempart soutient le développement d'entreprises leaders dans leur secteur d'activité.

Elle est le relais pour l'actionnaire de proximité luxembourgeois souhaitant participer, au travers de sa structure, au développement d'entreprises tant locales que régionales.

Luxempart crée de la valeur pour ses actionnaires en investissant d'une part, à moyen terme dans des sociétés afin d'en retirer la plus-value lors de la sortie (exemple du private equity), et d'autre part, à long terme afin de bénéficier de revenus récurrents et de prévoir une sortie lorsque l'opportunité se présente.





La crise financière qui s'est abattue sur les marchés de la planète a considérablement affecté l'ensemble des économies et des stratégies politiques de tous les pays.

Cette crise financière, qui a débuté avec la faillite de Lehman Brothers en septembre 2008, s'est progressivement transformée en menace globale et a entraîné un recul du PIB des pays industrialisés, un ralentissement dans les pays émergents, des interventions massives des banques centrales et des gouvernements dans l'économie, un accroissement rapide du chômage, ... Tous ces éléments minent la confiance des investisseurs et des consommateurs et retardent la reprise économique : les analystes semblent s'accorder à dire que 2009 sera encore une année extrêmement difficile, avant d'entrevoir une reprise en 2010.

Dans ce contexte économique difficile, le principal objectif des sociétés est de traverser la crise. En l'absence de visibilité à court et moyen terme, l'attention se porte sur deux indicateurs principaux : l'importance des fonds propres, qui traduit la faculté de résister à la crise, et l'importance de la trésorerie, qui indique la faculté de saisir de nouvelles opportunités d'investissement.

Malgré la gravité de la crise, Luxempart clôture l'exercice 2008 en réalisant un résultat net de € 37,50 millions.

Le résultat récurrent augmente de 36% grâce à la hausse des dividendes versés par les sociétés auxquelles nous participons, notamment RTL Group et SES qui ont versé des dividendes en forte progression.

La faible diminution de 11% de l'actif net consolidé reflète la qualité du portefeuille de Luxempart dans un contexte boursier et économique défavorable. Cette faible diminution s'explique par la bonne tenue du cours de bourse de SES, l'évolution favorable du cours de bourse de Cegedel, ainsi que la faible proportion de valeurs bancaires dans le portefeuille de Luxempart.

Conformément à la politique de dividende, il sera proposé à l'Assemblée générale des actionnaires le paiement d'un dividende ordinaire brut de € 5,60 / action (inchangé par rapport au dividende 2007) et un dividende extraordinaire brut de € 1,40 / action pour le 20e anniversaire de Luxempart.

Depuis 1992, date de la reprise de BIL Participations par les actionnaires de référence actuels de Luxempart, le retour sur investissement annuel s'élève à 17%.

Au niveau opérationnel, l'exercice 2008 a été marqué par la poursuite du développement des activités Private Equity, avec plusieurs acquisitions et l'augmentation de l'engagement de Luxempart dans Indufin Capital Partners SICAR de € 25 millions à € 50 millions.

En janvier 2009, Luxempart a cédé sa participation en Cegedel (via Luxempart-Energie) pour un montant de € 187 millions.

La position actuelle de trésorerie de € 276 millions permettra à Luxempart de saisir, avec prudence, les opportunités d'investissement à venir.

Nous terminons le message sur ces perspectives en remerciant les actionnaires de leur confiance.

Nous remercions aussi tous nos collaborateurs pour leur dévouement et leur efficacité.

Gaston SCHWERTZER
Président

François TESCH
Administrateur-délégué

LE CONSEIL D'ADMINISTRATION

GASTON SCHWERTZER,
Président du Conseil d'Administration

FRANK WAGENER,
Vice-Président

FRANÇOIS TESCH,
Administrateur-délégué

Membres :

ERNST WILHELM CONTZEN (à partir du 27.04.2009),
Administrateur indépendant et non exécutif

PIERRE DRION,
Administrateur indépendant et non-exécutif

ANDRÉ ELVINGER,
Administrateur non-exécutif

FRANÇOIS GILLET,
Administrateur non-exécutif

ALAIN HUBERTY,
Administrateur exécutif

JO SANTINO,
Administrateur exécutif

RENÉ STEICHEN (jusqu'au 20.03.2009)
Administrateur non-exécutif



LE COMITÉ DE GESTION

FRANÇOIS TESCH

Administrateur-délégué de Luxempart S.A.,
Président d'Audiolux S.A.,
Administrateur exécutif,

ALAIN HUBERTY

Administrateur exécutif,
Secrétaire Général de Luxempart S.A.,

JO SANTINO

Administrateur exécutif,
Directeur de Luxempart S.A.,
Administrateur délégué de
Indufin Capital Partners SICAR S.A.,

JACQUOT SCHWERTZER

Membre du Comité de Gestion,
Président de Luxempart Capital Partners
SICAR S.A.,

PASCALE FINCK

Secrétaire du Conseil d'Administration,
Secrétaire du Comité de Gestion,



Debout: Pascale Finck, Alain Huberty, Jo Santino,
Assis: François Tesch, Jacquot Schwertzer

INTRODUCTION

La charte de gouvernance d'entreprise de Luxempart, qui a tenu compte du code de corporate governance publié par la Bourse de Luxembourg, s'articule autour des axes suivants:

- structure et organisation de Luxempart décrivant l'agencement des différents secteurs d'investissement et l'organisation de la gestion de la société ;
- la description du capital social de Luxempart, la structure de l'actionnariat et la liquidité du titre ;
- le rôle et le mode de fonctionnement de l'Assemblée des actionnaires et la politique d'information des actionnaires ;
- le rôle, la composition, la présidence et le mode de fonctionnement du Conseil d'Administration ;
- la délégation de la gestion journalière ;
- les Comités spécialisés du Conseil d'Administration, notamment le Comité d'Audit et le Comité de Nomination et de Rémunération, leur rôle, composition et mode de fonctionnement ;
- le rôle et la composition du Comité de gestion, les tâches de l'Administrateur-délégué et des autres membres du Comité de gestion ;

- le contrôle externe de Luxempart.

La Charte inclut en outre les éléments suivants :

- définition des critères d'indépendance des administrateurs ;
- définition du profil de compétence du Conseil d'administration ;
- la prévention d'opérations d'initiés ou de manipulations de marché ;
- la politique de rémunération des administrateurs et des membres du Comité de gestion.

En date du 30 avril 2007, la société a procédé à une refonte complète de ses statuts pour tenir compte des principes de gouvernance d'entreprise.

Le texte des statuts coordonnés est disponible sur le site www.luxempart.lu.

Le Comité de Rémunération et de Nomination a proposé à l'Assemblée Générale Ordinaire du 28 avril 2008, la nomination d'un premier nouvel Administrateur indépendant qui répond entièrement aux critères d'indépendance retenus dans les Dix Principes de la Bourse de Luxembourg. Un deuxième nouvel Administrateur indépendant répondant à ces critères sera proposé à l'Assemblée Générale Ordinaire du 27 avril 2009.

L'ACTIONNARIAT

Participation au capital social
(en %) au 31.12.2008

Foyer Finance S.A.	43,56
Actions propres	3,79
Public et Institutionnels	52,65
<hr/>	
TOTAL	100,00

Afin de favoriser la liquidité du titre Luxempart, cette dernière a conclu en date de mars 2007 un contrat de liquidité avec la Banque Degroof.

LE CONSEIL D'ADMINISTRATION

Mission

Le Conseil d'Administration est l'organe qui est responsable de la gestion de Luxempart S.A..

Le Conseil d'Administration est un organe collégial compétent pour prendre toutes décisions et accomplir tous actes nécessaires ou utiles à la réalisation de l'objet social de la société, à l'exception des pouvoirs que la loi ou les statuts réservent expressément à l'Assemblée Générale des Actionnaires. Il a pour tâche d'assurer le développement durable de la société et de ses activités, dans l'intérêt de tous les actionnaires et en tenant compte des intérêts d'autres parties prenantes, telles que les créanciers, employés et en général de la communauté dans laquelle la société est active.

Au Conseil d'Administration incombe avant tout la responsabilité de la direction stratégique de la Société et du contrôle de la conduite des affaires.

Composition

Luxempart S.A. est administrée par un Conseil d'Administration (structure moniste) composé

de 9 membres qui sont des personnes physiques. Les administrateurs sont nommés par l'Assemblée Générale des Actionnaires sur proposition du Conseil d'Administration, et après que celui-ci ait recueilli l'avis du Comité de Nomination et de Rémunération.

La majorité des membres sont des Administrateurs non exécutifs. Le Conseil d'Administration comporte au moins 2 administrateurs indépendants.

Au cours de l'exercice 2008, les mandats de François Tesch, Gaston Schwertzer, Frank Wagener, André Elvinger, François Gillet, René Steichen, Alain Huberty et Jo Santino ont été renouvelés pour la durée d'un an. Pierre Drion a été nommé en remplacement de Paul Meyers.

A la date du 31 décembre 2008, le Conseil d'Administration de Luxempart S.A. se composait de 9 membres :

- 4 administrateurs exécutifs, dont le Président du Conseil d'Administration dans sa qualité d'Administrateur - délégué d'Audiolux ;
- 5 administrateurs non exécutifs, dont 1 administrateur indépendant. ;

Gaston Schwertzer

Président, Administrateur exécutif,
Administrateur-délégué d'Audiolux,
Industriel,
Né en 1932,

Gaston Schwertzer est docteur en Droit depuis 1955 (Barreau de Luxembourg - 3 années).

Monsieur Schwertzer a fait une carrière d'indépendant dans l'industrie du Gaz (34 années). Pendant 20 ans, il fut Président de la

section luxembourgeoise de l'Association Professionnelle des Gaz de Pétrole et vice-Président de l'Association belgo-luxembourgeoise « Febupro ». Il créa et dirigea les sociétés Probutan-Gas, Compagnie Générale des Gaz Liquéfiés, l'usine de conditionnement de récipients à gaz Presta Gaz (Kleinbettingen), le centre d'approvisionnement maritime et stockage de gaz via le Canal de Willebroek à Grimbergen (B) et l'usine d'enfûtage à Ans/Liège (B).

Parallèlement à ses activités industrielles, Gaston Schwertzer a construit et géré plusieurs complexes immobiliers au Grand-Duché de Luxembourg.

Monsieur Schwertzer a été Vice-Président de Cegedel, pendant 12 ans Administrateur de SES, Administrateur de CLT, Audiofina devenue RTL group et Administrateur de Paul Würth. Il est Président des Groupes Sichel et Presta-Gaz.

Confondateur en 1988 de BIL Participations, devenue Luxempart en 1992 dont il a été l'Administrateur-délégué de 1993 à 2002, il est l'actuel Président du Conseil d'administration. Il est également Administrateur de la société cotée Société Electrique de l'Our (SEO). Monsieur Schwertzer a également un siège au Conseil de plusieurs sociétés non cotées telles que Dexia BIL (depuis plus de 20 ans), Foyer Finance, Audiolux et Trief (Groupe Wendel Investissement)

Frank Wagener

Administrateur non exécutif,
Vice-Président,
Président du Comité de direction de Dexia BIL,
Né en 1952,

Frank Wagener est Président du Comité de Direction de Dexia Banque Internationale à Luxembourg (Dexia BIL), l'entité luxembourgeoise de Dexia, depuis octobre 2006. Après des études universitaires en droit à Liège, il a démarré sa carrière à la banque en 1978 et est devenu membre du Comité de Direction en 1993. Avant sa nomination comme Président du Comité de Direction, il était en charge de la Banque Commerciale incluant les PME, les grandes entreprises, les filiales nationales et les collectivités publiques. Au cours de sa carrière, il était également en charge du Back Office Clients, du Marketing, de la Bancassurance, du développement de produits et des projets immobiliers comme le nouveau complexe à Esch/Belval où RBC Dexia Investor Services Bank à son siège. Il est Président et membre de nombreux Conseils d'Administration.

François Tesch

Administrateur-délégué,
Administrateur exécutif,
Administrateur-délégué de Foyer S.A.,
Né en 1951,

François Tesch est détenteur d'une Licence en Sciences Economiques et d'un MBA INSEAD.

Après avoir exercé les activités d'analyste financier auprès de W.R. Grace & Co à New York et de directeur financier auprès de W.R. Grace & Co à Paris, Monsieur Tesch est entré en 1983 au Groupe d'assurances Foyer en qualité de Secrétaire Général. Depuis 1985, il y exerce la fonction de Directeur Général (devenu CEO). Depuis 2000 il a assumé la présidence du Conseil d'Administration de Foyer S.A., fonction à laquelle il renonce à compter du 3 avril 2007 par application des règles de gouvernance d'entreprise.

Monsieur Tesch exerce la fonction d'Administrateur-délégué des sociétés Foyer S.A. et Foyer Finance S.A.. Il est membre du Conseil d'administration de la Bourse de Luxembourg et BNP Paribas Luxembourg et fait également partie des Conseils d'administration des sociétés cotées suivantes : SES, Atenor Group.

Pierre Drion

Administrateur non exécutif et indépendant,
Vice-Président de Petercam (Belgique),
Né en 1942,

A trente ans, il est devenu associé gérant de Petercam et depuis la transformation en société anonyme, Administrateur-délégué.

Petercam, en 1968, était de taille moyenne à la Bourse de Bruxelles (25 personnes).

Depuis lors, il a participé au développement de l'entreprise qui est devenue la première dans sa catégorie en Belgique, avec des filiales aux Pays-Bas, au Luxembourg et en Suisse.

François Gillet

Administrateur non exécutif,
Administrateur de sociétés,
Né en 1960,

François Gillet est Ingénieur commercial et de gestion IAG.

Il a rejoint en 1984 l'Union Minière où il était adjoint du directeur financier, en charge des aspects financiers des acquisitions, des plans stratégiques et des projets spécifiques.

En 1988, il rejoint le holding financier belge Sofina où il est actuellement directeur et participe, à ce titre, à la gestion globale du groupe.

Il assure le suivi en tant qu'administrateur de plusieurs dossiers d'investissement dont par exemple Colruyt, Deceuninck, Kredyt Bank (Pologne) ou Luxempart. Il supervise les activités de Private Equity dans le Bénélux.

Outre sa formation à l'IAG au cours de laquelle il a participé au programme d'échanges internationaux à l'University of Western Ontario (Canada), il a suivi le programme du Cepac (ULB) et l'Advanced Management Program (INSEAD) et a une formation fiscale de l'École de Commerce Saint-Louis.

André Elvinger

Administrateur non exécutif,
Avocat,
Né en 1929,

André Elvinger est avocat depuis 1953 au Barreau de Luxembourg dont il a été Bâtonnier en 1986 et 1987. Il est associé de l'étude Elvinger, Hoss & Prussen.

Il est Président du Conseil d'administration de Foyer Finance S.A.

André Elvinger est membre du Comité pour le Développement de la Place Financière de Luxembourg (Codeplafi) et membre du Comité des Juristes de la Banque Centrale. Il est Président honoraire de l'Association Luxembourgeoise d'Etudes Fiscales et du Groupement.

Alain Huberty

Administrateur exécutif,
Secrétaire Général de Luxempart S.A.,
Né en 1967,

Alain Huberty détient une maîtrise en droit des affaires de la Faculté de droit d'Aix-en-Provence et est diplômé de la London School of Economics (LLM). Alain Huberty a également suivi un programme de formation à l'INSEAD.

Avant de rejoindre Luxempart, il était inscrit au Barreau de Luxembourg en tant qu'Avocat à la Cour et a par la suite travaillé au sein des services juridiques de deux grandes entreprises luxembourgeoises.

Alain Huberty exerce aujourd'hui la fonction de Secrétaire Général de Luxempart. Il est en charge de plusieurs participations du Groupe et des opérations de Private Equity réalisées en direct par Luxempart.

Jo Santino

Administrateur exécutif,
Administrateur-délégué d'Indufin Capital Partners SICAR S.A. (ICP),
Né en 1957,

Jo Santino est diplômé en Administration des Affaires de l'université de Liège. Il a débuté sa carrière chez Arthur Andersen et a travaillé successivement à Bruxelles, Milan et au Luxembourg comme audit manager et réviseur d'entreprises.

Il a rejoint le Groupe Cobepa en 1987 et est devenu en 1994 Administrateur-délégué de la Mosane, société cotée et filiale de Cobepa. Jo Santino a également été membre du Comité de Direction de Cobepa.

En 2001, il a réalisé un management buy-out de la société Berginvest, rebaptisée Indufin Capital Partners SICAR S.A. qui est une société d'investissement spécialisée dans le capital développement et les buy-outs. Jo Santino est aujourd'hui administrateur et membre du Comité de Gestion de Luxempart.

Il est en charge des activités de Private Equity et à ce titre, exerce les fonctions d'Administrateur-délégué d'ICP SICAR. Il est également administrateur dans diverses sociétés, telles que All-Tag Security, NMC, Bartech, I.E.E., Rowies, Waterleau. Jo Santino est également administrateur à l'Union Wallonne des Entreprises.

Proposition 2009

Il sera proposé de renouveler les mandats de François Tesch, Gaston Schwertzer, Frank Wagener, Jo Santino, Alain Huberty, François Gillet, Pierre Drion, André Elvinger pour une durée de trois ans.

Il sera aussi proposé, sur recommandation du Comité de Rémunération et de Nomination, de nommer un nouvel administrateur indépendant en la personne de Ernst Wilhelm Contzen.

Ernst Wilhelm Contzen

Administrateur non exécutif et indépendant,
Administrateur-délégué de Deutsche Bank Luxembourg S.A.,
Né en 1948,

Ernst Wilhelm Contzen est détenteur d'une Licence en Droit.

Il a commencé sa carrière à la Deutsche Bank AG en 1978. Il a exercé au sein de la Deutsche Bank Group différentes fonctions à Münster, Paris, Göttingen, Bruxelles, Brême et Francfort.

Le 1er janvier 1998 il devient membre du Conseil d'Administration de la Deutsche Bank Luxembourg S.A. et 6 mois plus tard, Administrateur-délégué le 1er juillet 1998. Il exerce la fonction d'Administrateur-délégué et de Country Head de la Deutsche Bank Luxembourg S.A..

Sujets de délibération

Les principaux sujets de discussion et/ou de délibération au sein du Conseil d'Administration en 2008 ont été les suivants :

- examen des comptes annuels et des comptes annuels consolidés de l'exercice 2007, ainsi que du rapport semestriel 2008 et approbation des communiqués de presse y relatifs;
- préparation de l'Assemblée Générale Ordinaire du 28 avril 2008 ;
- mise en place d'un audit interne ;
- examen des conclusions et recommandations formulées par les Comités spécialisés ;
- mise en place d'une procédure organisationnelle et comptable;
- décisions d'investissement et de désinvestissement. Réflexions stratégiques sur l'orientation de la politique d'investissement de Luxempart et la pondération du portefeuille consolidé ;
- stratégie de développement du Private Equity ;
- suivi de l'opération de fusion Cegedel et de la cession de Luxempart-Energie à RWE ;
- suivi de l'OPA Utopia ;
- Suivi de l'évolution des participations ;
- Approbation de la création de Luxempart Capital Partners SICAR.

Périodicité des réunions et participations

Le Conseil s'est réuni à sept reprises au cours de l'exercice écoulé ; en outre, à une reprise et

conformément à l'article 16 des statuts, des décisions ont été prises par consentement unanime exprimé par écrit, en lieu et place d'une réunion.

Le taux moyen de présence des Administrateurs aux réunions du Conseil d'administration pour l'exercice écoulé est de 84 %.

Rémunération

Les principes généraux de la politique de rémunération des administrateurs sont inscrits en annexe 4 de la Charte de Gouvernance d'Entreprise.

Conformément à ces principes, et conformément à la décision prise par l'Assemblée Générale des Actionnaires du 28 avril 2008 :

le mandat des Administrateurs a été rétribué en 2008 :

- par une indemnité annuelle fixe brute, le cas échéant au prorata temporis ;
- le montant total des indemnités annuelles fixes brutes allouées à l'ensemble des administrateurs s'est élevé à € 135.000 ;
- par un jeton de présence, par réunion à laquelle l'Administrateur a assisté ;
- le montant brut total des jetons de présence alloués à l'ensemble des administrateurs s'est élevé à € 53.000 ;
- une partie des indemnités et jetons, soit € 81.000, a été reversée à Luxempart par les administrateurs exécutifs.

LES COMITES DU CONSEIL D'ADMINISTRATION

Dans des domaines spécifiques, le Conseil d'administration peut se faire assister, à titre consultatif, par des Comités spécialisés qu'il institue et dont il détermine le rôle, les responsabilités, la composition et le mode de fonctionnement.

Les attributions de ces Comités s'étendent à l'ensemble des sociétés formant le Groupe Luxempart S.A..

COMITE D'AUDIT

Mission

Le Comité d'Audit assiste le Conseil d'Administration de Luxempart S.A., ainsi que les Conseils d'Administration des autres sociétés du Groupe Luxempart S.A., dans leurs tâches de supervision du processus de l'information financière, du processus d'Audit interne et externe et du processus de contrôle interne.

Composition

MM. Ernst Wilhelm Contzen, Président du Comité, Frank Wagener, Administrateur non exécutif, François Gillet, Administrateur non exécutif, Le secrétariat du Comité est assumé par Mme Pascale Finck, Secrétaire du Conseil d'Administration de Luxempart S.A..

Rapport d'activité

Sujets de délibérations

- examen des résultats annuels 2007 et semi-annuels consolidés au 30.06.2008 ;
- examen du projet de communiqué de presse ;

- valorisation du portefeuille ;
- révision externe des comptes.

Périodicité des réunions et participation

Le Comité d'Audit s'est réuni quatre fois en 2008

Rémunération

Les membres du Comité d'Audit ont droit à un jeton de présence, par réunion du Comité à laquelle ils assistent.

Le montant brut total des jetons de présence alloués en 2008 à l'ensemble des membres du Comité d'Audit s'est élevé à € 18.000.

LE COMITE DE NOMINATION ET DE REMUNERATION

Mission

Le Comité de Nomination et de Rémunération assiste le Conseil d'Administration dans toutes les matières relatives à la nomination (ou la révocation) des Administrateurs et des membres du Comité de Gestion.

Composition

MM. André Elvinger, Président du Comité, Administrateur non exécutif, Frank Wagener, Administrateur non exécutif, Pierre Drion, Administrateur non exécutif, François Tesch, Administrateur exécutif (1), Gaston Schwertzer, Administrateur exécutif (1).

Le secrétariat du Comité est assumé par Monsieur Benoît Dourte, Directeur des Ressources Humaines du Groupe Foyer.

(1) MM. F. Tesch et G. Schwertzer ne sont membres du Comité de Nomination et de Rémunération que pour les questions concernant la nomination ou la révocation des Administrateurs ou des membres du Comité de Gestion.

Rapport d'activité

Sujets de délibérations

- révision des principes de rémunération du Comité de Gestion ;
- mise en place d'un Stock Option Plan, dont les bénéficiaires sont les membres du Comité de Gestion (effet en 2009).

Périodicité des réunions et participations

- Au cours de l'exercice 2008, le Comité de Nomination et de Rémunération s'est réuni deux fois.

Rémunération

- Le montant brut total des jetons de présence alloués en 2008 à l'ensemble des membres non exécutif du Comité de Nomination et de Rémunération s'est élevé à € 9.000.

LE COMITE DE GESTION

Le rôle du Comité de Gestion consiste à assurer :

- la gestion journalière de Luxempart S.A. et de ses filiales ;
- le suivi et la mise en œuvre de la stratégie fixée par le Conseil d'Administration ;
- les décisions importantes en rapport avec le suivi des participations ;
- l'étude des projets d'investissement et de désinvestissement ;
- les décisions d'investissement et de désinvestissement dont l'enjeu financier ne dépasse pas € 3.720.000 d'une part, et d'autre part au-delà de 3.720.000 € et sans limite en cas d'urgence (ratification par le Conseil d'Administration).

Le Conseil d'Administration a délégué la gestion journalière de Luxempart S.A. ainsi que la représentation de la société en ce qui concerne cette gestion à un Administrateur-délégué.

L'Administrateur-délégué est secondé dans ses tâches par un Directeur, un Secrétaire Général et un expert externe. Ceux-ci forment ensemble le Comité de gestion de Luxempart S.A..

Composition

Le Comité de Gestion se compose actuellement comme suit :

François Tesch, Administrateur-délégué, Président du Comité de Gestion
Jo Santino, Directeur, Membre du Comité de Gestion
Alain Huberty, Secrétaire Général, Membre du Comité de Gestion
Jacquot Schwertzer, Expert externe, Membre du Comité de Gestion

Rapport d'activité

Sujets de délibérations

Pendant l'exercice 2008, le Comité de Gestion a accordé une attention particulière aux points suivants :

- suivi régulier des sociétés en portefeuille ;
- décisions, respectivement propositions de décisions d'investissement et de désinvestissement ;
- dossier Moria (fusion Cegedel et vente de Luxempart-Energie à RWE, achat de 5,4% de SEO);

- suivi des opérations structurelles (OPA Utopia) ;
- analyses d'opportunités d'investissement ;
- recrutement d'un nouveau collaborateur;
- préparation des réunions du Conseil d'Administration ;
- contrat de liquidité.

Périodicité des réunions

Le Comité de Gestion se réunit une fois toutes les deux semaines

Rémunération

La rémunération brute globale annuelle des membres du Comité de Gestion pour l'année 2008 s'est élevée à € 1.402.509 dont € 620.000 de rémunération variable. Certains membres bénéficient, en outre, d'un plan de pension complémentaire comportant une garantie retraite, décès et invalidité. La prime payée à ce titre en 2008 s'est élevée à € 30.769.

Transactions sur titres Luxempart S.A.

Une déclaration concernant les transactions sur les titres Luxempart S.A. réalisées par les personnes exerçant des responsabilités dirigeantes au sein du Groupe Luxempart S.A., par les personnes disposant d'un accès régulier ou occasionnel à des informations privilégiées doit être publiée sur le site internet (www.luxempart.lu).

Trois déclarations ont été publiées en 2008 pour l'achat de 1.200 titres.

Principales participations cotées

ACTIVITÉS

SES est propriétaire de trois opérateurs de satellites leaders: SES ASTRA en Europe, SES AMERICOM en Amérique du Nord, et SES NEW SKIES qui offrent une couverture et une connectivité mondiales. Le Groupe détient également des participations stratégiques dans SES SIRIUS en Europe, CIEL au Canada et QUETZSAT au Mexique. Grâce à sa flotte de 40 satellites sur 26 positions orbitales, SES offre des solutions de communication par satellite partout dans le monde.

CHIFFRES-CLÉS ET FAITS MARQUANTS DE L'EXERCICE

En € MILLIONS	2008	2007	Δ%
Fonds Propres Part du groupe	1.553	1.578	-1,6
Chiffre d'affaires	1.630	1.611	1,2
EBITDA	1.100	1.090	0,9
Résultat net Part du groupe	388	404	-4,1

En €	2008	2007	Δ%
Dividende brut par action	0,66	0,60	10,0
Cours de bourse par action	13,82	18,00	-23,2

Nombre de titres émis : 399.582.156

SES a réalisé un chiffre d'affaires de € 1.630 millions en 2008, en légère augmentation par rapport à l'exercice 2007. Le bénéfice net de € 388 millions diminue de 4% par rapport à l'exercice précédent en raison de coûts de restructuration et la charge d'amortissement accéléré du satellite ASTRA 5A. En revanche, le résultat par action est en hausse de 8% grâce aux rachats d'actions réalisés au cours de l'exercice.

Le carnet de commandes, fondé sur des contrats à long terme, est resté stable à € 5,8 milliards au 31.12.2008 et SES déclare que sa

base de clientèle reste d'une grande qualité et n'est pas, à ce jour, touchée par le ralentissement de l'économie mondiale.

A la fin de l'exercice 2008, 855 répéteurs étaient loués, soit un taux d'utilisation de la flotte de 79%, ce qui correspond à une croissance de 7% par rapport à 2007.

Le satellite ASTRA 5A a été désactivé suite à une perte de contrôle d'altitude.

Quatre satellites ont été lancés, dont trois avec succès (AMC-21, ASTRA 1M et Ciel-2) et un échec (AMC-14) suite à une défaillance technique de la fusée de lancement. SES a déclaré la perte totale de ce satellite dont les coûts ont été complètement indemnisés par les assureurs.

D'autre part, les capacités commerciales des trois satellites AMC-4, AMC-6 et AMC-16 ont été réduites suite à des anomalies constatées au niveau des circuits des panneaux solaires. Ces anomalies n'ont pas eu d'incidence sur les contrats existants.

PERSPECTIVES

SES continue à développer la fourniture de capacités satellitaires pour la distribution de services vidéo. Ce secteur, qui est caractérisé par des contrats à long terme, constitue le métier de base de SES et atteste de la solidité des fondamentaux du Groupe.

Les perspectives financières sont positives : les attentes en terme de croissance s'appuient sur une évolution favorable des perspectives de l'offre et de la demande, sur le carnet de commandes existant, et sur les nouvelles capacités satellitaires qui seront lancées pour satisfaire aux besoins des marchés. Trois lancements de satellites sont programmés pour 2009.

ACTIVITÉS

Foyer Finance est une société holding qui détient 80,8% de Foyer S.A. et 43,56% de Luxempart. Le dividende 2009 versé par Foyer Finance s'élève à € 24,57 brut/ titre, en progression de 5% par rapport à l'exercice précédent.

Foyer S.A. est une société cotée en bourses de Luxembourg et de Bruxelles et active dans les domaines de l'assurance et de la gestion d'actifs.

CHIFFRES-CLÉS ET FAITS MARQUANTS DE L'EXERCICE DE FOYER S.A.

En € MILLIONS	2008	2007	Δ%
Chiffre d'affaires (primes brutes acquises)	332,37	331,39	0,3
Non-Vie :	248,52	240,75	3,2
Vie :	83,85	90,64	-7,5
Résultat net (part du groupe)	12,21	76,07	-83,9
Assurance Non-Vie :	11,85	63,86	-81,4
Assurance Vie :	3,12	9,81	-68,2
Gestion d'actifs	-2,84	2,52	-212,7

En €	2008	2007	Δ%
Capitaux propres consolidés par	45,68	51,15	-10,7
Dividende brut par action	1,11	1,48	-25,0
Cours de bourse par action	27,00	48,40	-44,2

Le résultat net consolidé (part du Groupe) s'élève au 31.12.2008 à € 12,21 millions contre € 76,07 millions l'exercice précédent. Cette forte baisse est attribuable aux impacts de la crise boursière sur les valeurs mobilières en portefeuille.

Le résultat des opérations en assurances (sans plus/moins values sur portefeuille titres) se situe à € 59,67 millions grâce à une sinistralité favorable.

Foyer SA a acquis Capital@Work, société de gestion de patrimoine, présente au Grand-Duché de Luxembourg, en Belgique, aux Pays-Bas, en Suisse et en Espagne. Cette acquisition, entièrement financée par les fonds propres du Groupe, double le volume des actifs gérés et donne une dimension internationale aux activités de private banking du Groupe Foyer.

PERSPECTIVES

Sur le marché local, le Groupe Foyer s'attend à un taux de croissance en ligne avec les exercices précédents.

Sur les marchés internationaux, le développement des activités en assurance Vie commercialisées en libre prestation de services devrait profiter des efforts commerciaux consentis en 2007 et 2008 et de la reprise d'un portefeuille d'assurance Vie.

L'acquisition de Capital@Work, qui s'est finalisée fin janvier 2009, donnera une nouvelle dimension aux activités de private banking du Groupe. Après fusion avec Foyer Patrimonium, la nouvelle entité emploiera plus d'une centaine de personnes et gèrera près de € 3,5 milliards d'actifs.

L'évolution du résultat du Groupe Foyer restera cependant tributaire des aléas techniques propres à l'activité d'assurance et les effets de la crise financière risquent de peser encore sur les résultats 2009.

ACTIVITÉS

RTL Group, premier groupe européen de télévision et de radio, détient des intérêts dans 45 chaînes de télévision et des participations dans 32 stations de radio réparties dans 11 pays. RTL Group est aussi très actif dans le domaine de la production via sa filiale FremantleMedia qui réalise plus de 10.000 heures de programmation par an.

CHIFFRES-CLÉS ET FAITS MARQUANTS DE L'EXERCICE

En € MILLIONS	2008	2007	Δ%
Chiffre d'affaires	5.774	5.707	1,2
EBITA	916	898	2
Résultat net Part du groupe	194	563	-65

En €	2008	2007	Δ%
Dividende brut par action	3,50	5,00	-30
Ordinaire :	1,40	1,30	-7,1
Extraordinaire :	2,10	3,70	76,1
Cours de bourse par action	42,50	80,75	-47

Nombre de titres émis : 154.787.554

Pour la 7ème année de suite, le Groupe a su augmenter ses revenus et son résultat d'exploitation, ceci malgré une forte diminution du marché de la publicité. Le Groupe poursuit une politique d'investissement ciblée et dispose d'une diversité géographique importante en Europe. RTL Deutschland et FremantleMedia ont le plus contribué à l'amélioration des résultats. Le résultat net est impacté par des dépréciations de goodwill sur UK TV.

PERSPECTIVES

La société s'attend à une poursuite du fort ralentissement du marché de la publicité et un rétrécissement des périodes de réservation des annonces. La direction a déclaré réagir par un programme de réduction des coûts et une concentration sur les activités centrales du groupe. Aucune prévision de résultat n'a été donnée pour 2009.

ACTIVITÉS

Atenor Group est une société de promotion immobilière cotée sur le marché continu d'Euronext Brussels et reprise dans l'indice Next Prime. Sa mission vise à apporter, par son approche urbanistique et architecturale, des réponses adéquates aux nouvelles exigences qu'impose l'évolution de la vie urbaine et professionnelle. Dans ce cadre, Atenor Group investit dans des projets immobiliers d'envergure répondant à des critères stricts en termes de localisation, d'efficacité économique et de respect de l'environnement.

CHIFFRES-CLÉS ET FAITS MARQUANTS DE L'EXERCICE

En € MILLIONS	2008	2007	Δ%
Capitaux propres consolidés	125,88	102,97	22,2
Total de l'actif	238,71	239,00	-0,1
Résultat net consolidé Part du groupe	41,29	35,41	16,6

En €	2008	2007	Δ%
Résultat par action	8,20	7,03	16,6
Dividende brut par action	2,60	2,60	-
Cours de bourse par action	38,00	41,30	-8,0

Nombre de titres émis : 5.038.411

La progression du résultat net consolidé de 16,6% s'explique par la poursuite de la construction du projet Président (Luxembourg) et par la conclusion de deux baux pour cet immeuble.

En 2008, Atenor Group a poursuivi le développement de son portefeuille de projets immobiliers en élargissant son champ d'action à l'Europe Centrale, plus précisément en Hongrie et en Roumanie.

Atenor Group dispose d'un portefeuille de projets de +/- 385.000 m² diversifiés en trois catégories : 160.000 m² en complexes de bureaux AAA, 170.000 m² de grands projets mixtes urbains, et 55.000 m² constitués d'ensembles résidentiels.

PERSPECTIVES

A long terme, le potentiel du portefeuille d'Atenor n'est pas affecté par les circonstances économiques actuelles. Mais dans les mois à venir, la crise économique aura malgré tout une influence sur les résultats et l'activité d'Atenor Group, principalement en termes de report de transactions de vente.

En revanche, l'année 2009 sera positivement influencée à hauteur de +/- € 12 millions par les résultats dégagés lors de l'achèvement et la livraison de l'immeuble Président, assurant d'emblée un résultat largement positif pour 2009.

Atenor estime que les incertitudes économiques ne permettent pas, au stade actuel, de se prononcer sur la réalisation d'autres transactions majeures.

Participations non-cotées

ACTIVITÉS

La société Paul Wurth est une société d'ingénierie visant principalement la sidérurgie et pouvant compter sur un portefeuille de plus de 400 inventions brevetées. Paul Wurth figure au rang des leaders mondiaux dans le domaine de la conception et de la réalisation d'équipements mécaniques, de systèmes et de procédés pour hauts fourneaux et dispose de technologies à la pointe du progrès en aciérie.

CHIFFRES-CLÉS ET FAITS MARQUANTS DE L'EXERCICE

En € MILLIONS	2008	2007	Δ%
Capitaux propres (part du groupe)	126,85	92,18	37
Montant des commandes	1.235,60	1.190,90	4
Chiffre d'affaires	668,65	414,86	61
Résultat net	46,01	33,29	38

En €	2008	2007	Δ%
Dividende brut par action	420	420	-

En 2008, le Groupe a encore une fois réalisé un excellent résultat. Les nouvelles commandes ont légèrement régressé, mais restent très soutenues avec un montant total consolidé de € 861,40 millions. Le carnet de commandes atteint € 1.235,60 millions à fin 2008, un niveau jamais enregistré dans le passé.

Le chiffre d'affaires découlant ainsi de ce fort niveau d'activités a connu une forte progression.

L'activité opérationnelle a été marquée par l'exécution de grands projets qui sont entrés en phase de construction sur site ainsi que la mise en service des quelques installations.

PERSPECTIVES

Le revirement conjoncturel apparu au cours des derniers mois de 2008 risque de se prolonger sur une plus longue durée et affectera dès lors les dépenses d'investissement des entreprises. Le carnet de commandes actuel permet de ne pas subir immédiatement les effets de la baisse de l'activité commerciale. La diversification géographique du groupe ainsi que sa maîtrise technologique lui permettront de s'adapter aux nouvelles circonstances, même si les performances financières ne pourront probablement pas être maintenues au niveau des exercices précédents.

ACTIVITÉS

Utopia S.A. est une société d'exploitation de centres de loisirs qui se composent de salles de cinéma, de restaurants et d'autres activités de loisirs. Le Groupe exploite 2 cinémas à Luxembourg, 1 en France, 4 en Belgique et 6 aux Pays-Bas, avec un total de 90 écrans et plus de 17.000 sièges.

CHIFFRES-CLÉS ET FAITS MARQUANTS DE L'EXERCICE

En € MILLIONS	2008	2007	Δ%
Chiffre d'affaires	36,12	35,87	10,7
EBITDA	7,31	6,72	9
Résultat net	2,44	0,67	>100

En €	2008	2007	Δ%
Dividende brut par action	1,44	1,44	-

Nombre de titres émis : 1.050.818

En 2008, le groupe Utopia a vendu 3,44 millions de tickets de cinéma ce qui représente une baisse de 4,5% par rapport aux 3,61 millions de tickets vendus en 2007.

La diminution du nombre de visiteurs, qui était avant tout sensible sur le marché belge, a été compensée par d'autres revenus accessoires. Cette baisse est expliquée par le faible nombre de « blockbusters » en 2008.

Le Groupe a vendu les sites de Hengelo et de Lelystad, ce dernier continuant à être exploité par Utopia Nederland réalise ainsi un profit extraordinaire.

Il est finalement rappelé qu'Audiolux a renforcé sa participation suite à son offre publique volontaire et que le titre Utopia a été retiré de la négociation en bourse.

PERSPECTIVES

Le Groupe est confiant que les nouveaux films annoncés en 2009 permettront d'au moins maintenir le chiffre d'affaires de l'exercice précédent.

ACTIVITÉS

DS Care est une société luxembourgeoise constituée par les sociétés Sinequanon, Defi Gestion et Luxempart. Elle a pour objectif de devenir un opérateur actif dans le secteur des soins et de la prise en charge des personnes âgées, principalement en Italie et, dans une deuxième phase, en Allemagne.

CHIFFRES-CLÉS ET FAITS MARQUANTS DE L'EXERCICE

En € MILLIONS	2008	2007	Δ%
Nombre de lits	450	297	51,5
Capitaux propres	8,2	3,8	116
Chiffre d'affaires	14,1	13	8
EBITDA	0,8	1,7	-52,9
EBIT	-0,2	1,2	-116

Les chiffres présentés ci-dessus sont des chiffres consolidés pro forma. La performance de 2008 a été affectée par les frais de structuration et d'acquisition des 2 entités. Le management a identifié plusieurs projets de synergie d'optimisation qui permettront d'augmenter la rentabilité de ces derniers.

En février 2008, DS Care Italia, dédiée à la consolidation du secteur des soins aux personnes âgées en Italie, a réalisé un LBO (leverage buyout) sur la société Argento Vivo aux côtés de ses managers. Argento Vivo est un groupe constitué de deux maisons de retraite (situées à Milan et Bolatte) totalisant 297 lits.

En Juin 2008, DS Care Italia a acquis les opérations d'une troisième maison de retraite (située à Vittuone) totalisant 150 lits.

En décembre 2008, les trois actionnaires de DS Care ont clôturé un deuxième tour de financement, dans lequel Defi Gestion et Luxempart ont décidé d'augmenter leurs engagements respectifs afin de financer le développement et la croissance de DS Care, renouvelant ainsi leur confiance dans le management de la société.

PERSPECTIVES

2009 devrait être marquée par de nouvelles acquisitions en Italie ainsi que par de la recherche d'opportunités en Allemagne. DS Care Italia a d'ores et déjà entamé des discussions sérieuses avec un opérateur de maisons de retraite indépendant en Lombardie et signé plusieurs lettres d'intentions.

Par ailleurs, la demande dans le secteur des soins aux personnes âgées en Europe est en forte croissance en raison du vieillissement de la population. Cette croissance de demande de services, fournis dans la plupart des Etats européens par le service public, génère une pression sans précédent dans ce secteur et continuera à favoriser les initiatives comme DS Care.

ACTIVITÉS

QUIP AG est une société allemande de la région d'Aix-la-Chapelle qui offre des services de travail intérimaire et d'outsourcing en Nordrhein-Westfalen. Elle prend en charge des volets précis dans le processus de fabrication et de montage pour des clients les plus divers.

Avec son assortiment d'offres spécialisées et son pool de main d'œuvre qualifiée mis à disposition de ses clients, QUIP se différencie de ses concurrents régionaux. Les principales branches d'activité visées sont la production et l'assemblage de machines, équipements et constructions métalliques. La société a pour objectif d'ouvrir de nouvelles succursales pour compléter le réseau actuel déjà présent dans 4 villes et d'approcher de nouveaux segments de marché.

CHIFFRES-CLÉS ET FAITS MARQUANTS DE L'EXERCICE

En € MILLIONS	2008 (6 mois)	2007 (12 mois)
Fonds propres	9,2	6,4
Chiffre d'affaires	17,8	33,0
EBIT	2,4	4,4
Résultat net	1,8	2,2

Les résultats 2008 couvrent la période de juillet à décembre suite à un changement de l'exercice social.

L'évolution des affaires était très bonne sur cette période en dépit d'une diminution du chiffre d'affaires avec le début de la crise économique. Il est rappelé que l'acquisition de cette société a été réalisée en partenariat avec une société d'investissement locale et en partie par un financement bancaire.

PERSPECTIVES

Le ralentissement économique brutal a entraîné une diminution sensible du chiffre d'affaires depuis le début 2009 et des frais extraordinaires de réduction de personnel temporaire. Même s'il est difficile de faire des prévisions, la société a su maintenir un niveau solide d'activités tout en ayant dû fortement réduire ses effectifs. La réactivité du management et les liens de partenariat avec la plupart des grands clients permet d'espérer le maintien du rythme actuel des activités, même si la rentabilité sera négativement influencée par les mesures d'adaptation aux contraintes de marché.

ACTIVITÉS

IEE est une société luxembourgeoise spécialisée dans la fabrication et le développement de capteurs intelligents aux multiples applicatifs. Ces capteurs sont notamment utilisés dans le secteur automobile, essentiellement dans les systèmes de détection des occupants d'un véhicule. IEE occupe une position de leader dans ce domaine et fournit les plus grands constructeurs automobiles. Ces capteurs permettent notamment d'assurer le déclenchement adéquat des airbags et la détection du port de la ceinture de sécurité. Les capteurs fabriqués par IEE sont aussi utilisés dans le domaine électronique dans des applications très pointues et spécifiques notamment dans la téléphonie.

La société emploie plus de 1.100 personnes. Elle dispose de centres R&D et de services à la clientèle. Les sites de production sont situés à Echternach au Grand-Duché, à Kosice en Slovaquie et à Langfang en Chine.

CHIFFRES-CLÉS ET FAITS MARQUANTS DE L'EXERCICE*

En € MILLIONS	2008	2007	Δ%
Fonds propres	2,0	52,90	-
Chiffre d'affaires	181,7	171,66	5,8
Résultat net	8,7	11,94	-27

* L'exercice social s'étale du 1er octobre au 30 septembre

IEE a clôturé son exercice social le 30 septembre 2008 en réalisant un chiffre d'affaires en progression de 6%.

L'exercice a été marqué par une dégradation de l'activité économique et plus particulièrement à partir du second semestre 2008. Face à des perspectives 2009 très peu encourageantes pour le secteur automobile, la société a adopté des mesures de réduction des coûts dès l'automne 2008 afin d'adapter sa structure à la chute de l'activité du secteur.

En janvier 2008, IEE a procédé à une restructuration de sa dette et de son capital entraînant ainsi une modification de ses fonds propres.

PERSPECTIVES

Les mesures de réorganisation mises en œuvre devraient permettre à l'entreprise de faire face à l'une des crises les plus difficiles du secteur de l'automobile et de préserver son potentiel de production et de recherche.

Le terme « private equity » recouvre les investissements réalisés au sein de sociétés non cotées. Ces investissements peuvent intervenir à différents stades du développement d'une entreprise : tant au démarrage (seed capital et start up) que pour financer la croissance (capital développement). Le terme « private equity » recouvre également des opérations de reprises majoritaires au côté du management ou d'une nouvelle génération d'entrepreneurs (Management Buy-out ou Buy-in). Ces opérations de « Buy-out » permettent la transmission de nombreuses entreprises familiales confrontées à des problèmes de succession.

Luxempart développe depuis plusieurs années une forte expertise en matière de private equity. Elle s'appuie sur une équipe dédiée agissant directement ou via Indufin Capital Partners, une société spécialisée dans ce domaine.

Luxempart investit en Private Equity de trois manières :

- Soit directement : Luxempart procède à des investissements en direct au Grand-Duché de Luxembourg et dans les régions proches dans la mesure où Luxempart peut apporter par sa présence locale une valeur ajoutée significative.
- Soit via Indufin Capital Partners S.A. SICAR: une société d'investissement détenue à 50% au côté d'un partenaire belge (De Eik N.V.). Indufin est essentiellement active en Belgique et au Grand-Duché dans des opérations de capital développement et de Buy-out. Indufin développe au sein des entreprises dans lesquelles elle investit une relation de partenariat basée sur la confiance et une vision stratégique partagée.
- Soit via des fonds spécialisés qui permettent à Luxempart d'accéder à des types d'investissements qui requièrent des compétences très spécifiques ou d'accéder via de grands fonds européens à des opérations de taille plus significative.

L'exercice 2008 s'est déroulé dans un contexte de crise financière profonde débouchant sur une récession de nos économies qui se prolongera tout au long de l'exercice 2009 voire 2010.

La crise financière a eu et aura des conséquences importantes sur les métiers du private equity. Ainsi, les entreprises sont à la fois confrontées à une rarification de l'offre de crédit et à une hausse des rémunérations des établissements financiers. Ce contexte entraîne une difficulté plus grande à financer des opérations par endettement. D'un autre côté, les résultats des entreprises se dégradent et le nombre de dossiers de qualité est en diminution. Dans ce contexte, le besoin en fonds propres des entreprises augmente et pousse celle-ci à réaliser des opérations de restructuration de leurs fonds propres, soit par des augmentations de capital soit par des émissions obligataires. Ces opérations en vue de réduire l'endettement ou d'amener des ressources nouvelles constituent des opportunités nouvelles pour les acteurs du Private Equity.

ACTIVITÉS

Indufin Capital Partners SICAR (ICP) est détenue à concurrence de 50% par Luxempart et 50% par de Eik N.V., une société familiale belge.

La stratégie d'investissement d'ICP comporte deux axes:

- le financement de projets de croissance interne et externe dans lesquels l'équipe de management et les actionnaires existants sont accompagnés par ICP selon une philosophie de partenariat « Hands with ». Ces opérations sont des opérations de capital développement et d'accompagnement.

- le financement d'acquisition de sociétés par l'équipe de management en place, par une nouvelle génération d'entrepreneurs familiaux, ou par une équipe de management extérieure dans le cadre d'opérations de buy-out avec ou sans effet de levier (MBO, MBI, LMBO ou LMBI).

Dans tous les cas, ICP entend être un partenaire actif et participer au processus de création de valeur. La fourchette d'investissement se situe de € 3 à 10 millions, sans à priori sectoriel.

La zone géographique d'intervention actuelle est essentiellement le Benelux. ICP dispose d'un engagement de ses actionnaires s'élevant à € 100 millions.

CHIFFRES-CLÉS ET FAITS MARQUANTS DE L'EXERCICE

En € MILLIONS	2008	2007	Δ%
Fonds propres	61	46,2	32
Portefeuille	71	44,5	59,5
Engagement total	100,0	50,0	100
Engagement Luxempart	50,0	25,0	100
Résultat net	1,9	1,1	72,72

L'exercice 2008 a été particulièrement soutenu.

En avril 2008, ICP a participé à concurrence de 32% à la constitution de Kyotec, société luxembourgeoise destinée à être le holding faitier de sociétés européennes actives dans le revêtement de façade. Après l'acquisition de Belgométal, leader belge dans ce secteur, Kyotec a acquis les sociétés CTF et Perfect Form. D'autres acquisitions ou constitutions de filiales permettent aujourd'hui à Kyotec d'être présent en Belgique, en France et en Italie.

En mars 2008, ICP a renforcé sa participation dans Vemedia Pharma NV dans le cadre de l'acquisition par cette dernière de la marque Valdispert. Vemedia est un fournisseur de produits pharmaceutiques en vente libre et de produits de santé en Europe.

En décembre 2008, ICP a acquis 81,25% de la NV Traficon, une société spécialisée dans le traitement des images vidéo destinées à l'analyse du trafic routier. Traficon est une société technologique et développe notamment des logiciels sophistiqués de calcul de compression et de transfert de données. Dans ce dossier, ICP s'est associée au management.

ICP a cédé 2 de ses participations au cours de l'exercice : ETC et KHD, réalisant une plus-value totale de € 1,7 millions.

PERSPECTIVES

La crise économique et financière qui touche nos économies impacte également les activités dans le secteur du private equity.

Dans ce contexte particulièrement difficile, ICP analyse avec prudence différents dossiers et se consacre aux participations de son portefeuille.



Bartech

(54,3%) active dans la fabrication de mini-bars automatiques



Office Development

(TDS Acior) (22,6%) active dans la fabrication de mobilier de bureau.



All Tag Security

(13,2%) spécialisée dans la fabrication d'étiquettes antivol



Velleman international

(23,1%) qui détient 100% du groupe Velleman, une société qui développe et distribue une large variété de matériel et de composants électroniques



Rowies

(75%) une société spécialisée dans la création de chaussures



Preflexibel

(66,7%) une société spécialisée dans le précablage de fils électriques



Waterleau

(participation via une obligation convertible représentant 19% du capital). Waterleau est une société d'ingénierie spécialisée dans les domaines de l'épuration et du traitement des eaux et des déchets



Alphamin

(96,3%) Alphamin est une société de distribution spécialisée dans les polymères et les cires.



Vemedia Pharma

(8,66%) active dans le domaine de la parapharmacie.



Actief Interim

(29,1%) active dans le domaine de l'intérim.



Kyotec Group

(40%) conçoit, assemble et installe des revêtements de façade pour de grands projets immobilier résidentiel ou de bureau



Traficon

(68,75%) est le leader mondial du traitement des images permettant la fluidité et la mobilité du trafic routier

Fonds d'investissement

Luxempart investit en Private Equity via des fonds spécialisés qui lui permettent d'accéder à des types d'investissements qui requièrent des compétences très spécifiques ou d'accéder via de grands fonds européens à des opérations de taille plus significative. Les investissements réalisés dans LBO France et Apax répondent à ces critères.

Les investissements dans NTVC I, Mangrove II et Mangrove III permettent quant à eux d'investir indirectement dans le « early stage » tandis que la participation dans Defi Eurocap III a concrétisé une véritable relation de partenariat qui s'est traduite à ce jour par trois co-investissements.

A fin 2008, la mise totale dans les fonds d'investissement s'élève à € 13 millions et le solde restant à être appelé s'élève à € 4 millions.

LBO FRANCE SMALL CAPS PRIVATE EQUITY II (FCPR II)

FCPR II est un fonds d'investissement créé par Masséna Finance Gestion et LBO France Gestion, deux sociétés aux activités complémentaires dont l'une se charge de lever les capitaux auprès d'investisseurs privés et l'autre assure la sélection, l'acquisition, la gestion et l'arbitrage des différents actifs.

FCPR II a pour objectif de prendre des participations majoritaires en utilisant l'effet de levier (LBO) dans des entreprises matures dont la valeur d'entreprise est comprise entre € 10 M et € 100 M. Au 31.12.2008, le Fonds détient 8 participations en portefeuille pour un montant total de € 95,33 M, dont notamment Interclean une société active dans le domaine du nettoyage industriel, Sonovision, une société active dans l'ingénierie documentaire, ou encore Eryma, une société active dans l'intégration de systèmes de sécurité.

En € MILLIONS

Création	Décembre 2005
Taille du Fonds	80,0
Engagement de Luxempart	2,50
Montant investi par Luxempart	2,36
NAV de la participation au 31.12.2008	2,24

FCPR CONSO INVEST

FCPR Conso Invest est un Fonds d'investissement créé par LBO France pour détenir un investissement spécifique, à savoir une participation majoritaire dans Consolis Group, premier fabricant de matériaux en béton préfabriqué en Europe, avec un chiffre d'affaires de € 1,8 milliards en 2008. Le Groupe dispose de 130 usines réparties dans 20 pays et couvre à la fois les marchés de la construction et des travaux publics.

En € MILLIONS

Création	Février 2007
Taille du Fonds	242,6
Engagement de Luxempart	2,50
Montant investi par Luxempart	2,50
NAV de la participation au 31.12.2008	2,45

APAX FRANCE VII

Apax Partners est l'un des plus importants groupes d'investissement en Private Equity au monde. Apax Partners gère des fonds investis aux Etats-Unis, en Europe, en Israël et en Asie pour une valeur totale approchant les USD 20 milliards.

Apax France VII investit dans des opérations de LBO de taille significative. Au 31 décembre 2008, Apax compte 11 investissements en portefeuille pour un montant total de € 648 M, dont notamment Maison du Monde, une société active dans la distribution d'articles de décoration d'intérieur, Capio, une société active dans les soins de santé, ou encore Altran, leader européen du conseil en innovation.

En € MILLIONS

Création	Mars 2006
Taille du Fonds	500
Engagement de Luxempart	2,50
Montant investi par Luxempart	1,73
NAV de la participation au 31.12.2008	1,22

NEW TECH VENTURE CAPITAL FUND I (NTVC I)

NTVC I est un Fonds d'investissement de droit luxembourgeois géré par Mangrove Capital Partners. Ce Fonds est spécialisé dans le capital d'amorçage (seed capital) et les premiers et seconds tours de financement (early stage) dans les domaines technologiques (I.T., Internet, ...).

En 2005, la vente de Skype à EBay a permis à NTVC I de distribuer à ses actionnaires des montants dépassant largement leur investissement initial.

Au 31 décembre 2008, NTVC I ne compte plus que deux valeurs actives en portefeuille pour un montant total de € 16,82 M, soit Dialcom Networks qui développe des plateformes de communication en temps réels et Lumension, une société qui développe des systèmes de protection destinés aux applications informatiques.

En € MILLIONS

Création	Mars 2000
Taille du Fonds	51,4
Engagement de Luxempart	2,5
Plus-value réalisée	1,3
Valeur d'acquisition des 590 parts restantes (après distribution)	0,3
NAV de la participation au 31.12.2008	0,7

MANGROVE II

Mangrove II a été lancé en septembre 2005. Ce fonds investit dans de jeunes sociétés européennes actives dans le domaine des nouvelles technologies.

Au 31.12.2008, Mangrove II détient 27 participations en portefeuille pour un montant total de € 78,75 M, dont notamment Nimbuzz, active dans le domaine des applications pour téléphone portable, Seatwave, une plateforme de réservation de tickets via internet, ou encore Zink, qui développe une technique d'impression d'images digitales sans utilisation de cartouche d'encre.

En € MILLIONS

Création	Mai 2005
Taille du Fonds	120
Engagement de Luxempart	2,50
Montant investi par Luxempart	1,90
NAV de la participation au 31.12.2008	1,96

MANGROVE III

Mangrove III a été lancé en juillet 2008. Ce fonds investit dans de jeunes sociétés européennes actives dans le domaine des nouvelles technologies.

Au 31.12.2008, Mangrove III détient 3 participations en portefeuille pour un montant total de € 11,92 M, soit Zink, qui développe une technique d'impression d'images digitales sans utilisation de cartouche d'encre, Kupi Vip, fournisseur de services d'achat en ligne et Waratek qui fournit des solutions permettant de rendre des applications virtuelles entre deux ou plusieurs serveurs.

En € MILLIONS

Création	Juillet 2008
Taille du Fonds	180
Engagement de Luxempart	2,25
Montant investi par Luxempart	0,25
NAV de la participation au 31.12.2008	0,21

En € MILLIONS

Création	Octobre 2006
Taille du Fonds	70
Engagement de Luxempart	2,50
Montant investi par Luxempart	1,43
NAV de la participation au 31.12.2008	0,99

DEFI EUROCAP III

Defi Eurocap est un Fonds d'investissement créé par Defi Gestion Lausanne, une société de Private Equity active en Suisse, en France, en Allemagne et en Italie.

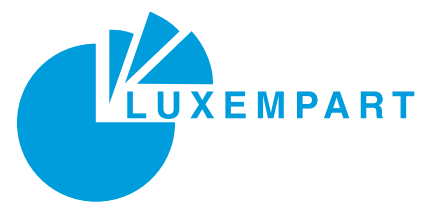
Defi Eurocap III a pour objectif d'investir au moins 80% de son portefeuille dans des participations en utilisant un effet de levier (LBO). Les sociétés cibles sont des petites ou moyennes entreprises ayant un chiffre d'affaires minimum de € 10M.

Au 31.12.2008, Defi Eurocap III détient 6 participations en portefeuille pour un montant total de € 20,51 M. Parmi ces 6 participations, 3 sont des co-investissements avec Luxempart ou Indufin Capital Partners Sicar : DS Care, une société active dans le secteur des soins et de la prise en charge des personnes âgées, Kyotec Group qui conçoit, assemble et installe des revêtements de façade pour de grands projets immobiliers et Actief Interim, une société active dans le domaine de l'intérim.

AGENDA FINANCIER

27 avril 2009	Assemblée Générale Ordinaire 2009
19 mai 2009	Déclaration intermédiaire de la Direction
31 août 2009	Publication des résultats semestriels 2009
19 novembre 2009	Déclaration intermédiaire de la Direction
26 mars 2010	Publication des résultats annuels 2010





Société anonyme - siège social
12, rue Léon Laval
L- 3372 Leudelange
Tél.: +352 420 947
Fax: +352 425 462
e-mail: contact@luxempart.lu
www.luxempart.lu
RCS B 27846